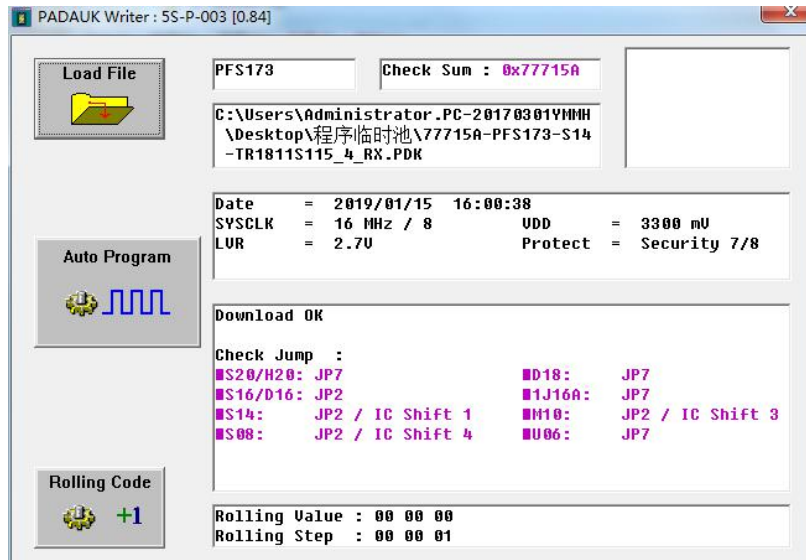


# 应广蓝色 PDK5S-P-003 烧录器跳线说明

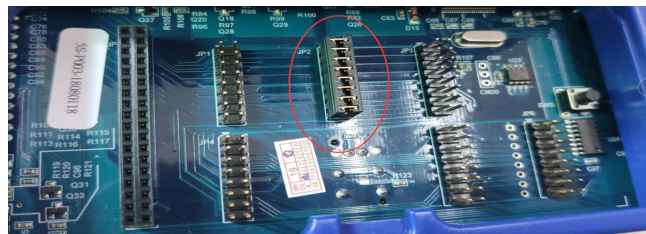
针对部分工程人员对应广蓝色烧录使用的疑问，特出此简易跳线示意手册



如上图所示，应广 PDK 烧录文件在 Load File 完成后，提示“Download OK”，则表示程序已载入烧录器。此时还不能直接烧录芯片，需注意图中“Check Jump”处的提示，根据实际封装脚位，对烧录器后盖处的 JP 短接座进行调整。例如：

**S08: JP2 / IC Shift 4**

【S08: JP2 / IC Shift4】表示 SOP08 封装，需将 JP 短接座调整到 JP2 的位置。



并在烧录器正面放置 IC 时，上空 4 行，在第 5 行放置 IC 第 1 脚。如下图所示。



JP1/2/3/4/5/6 以及其他封装 S08/S14/S16/S20 和 Shift1/2/3/4，请举一反三，不再赘述。

JP7 是特殊的烧录信号映射母座，需按具体型号脚位调整



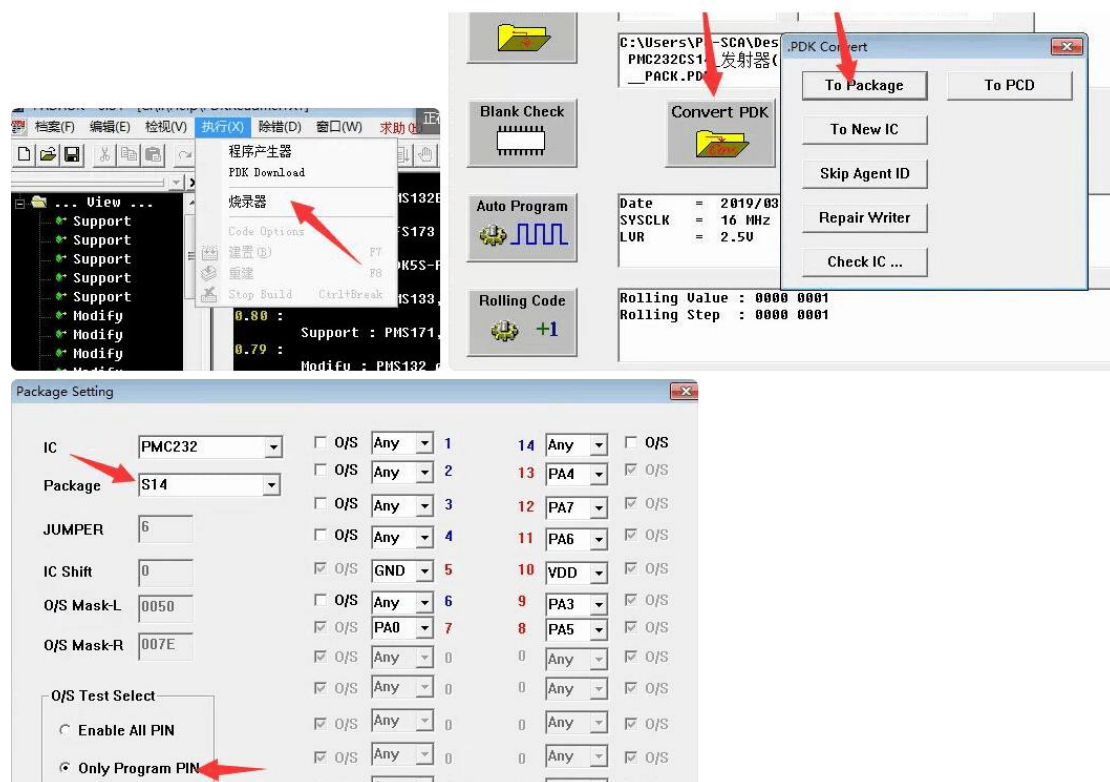
④，此时烧录器正面液晶屏会显示“IC Ready”，则表示连接正确，如显示 XX fail，则表示连接错误，请检查连线是否正确。



## 其他现象：



显示“O/S test fail”，需在 FPPA IDE 软件中的菜单栏 - 执行 - 烧录器 - Concert PDK - TO Package 中，选择当前烧录的封装脚位，并仅 O/S Test 烧录脚位，如下图所示：



其他未举例现象，请耐心参看蓝色烧录器使用说明手册《PDK5S-P-003-UM\_CN.PDF》，如仍有疑问，可联系 13715358131，汤先生，因咨询人数较多，请尽量先自行参考资料解决，谢谢！